



# SILENZIOSI PASSI NEL TEMPO

ROSARIA NODALE



Se dovessimo giudicare impropriamente tutto il percepito in un colpo d'occhio forse potremmo razionalizzare il giudizio in una sola conclusione: "painting astratto".

Invece no, non c'è nessuna intenzione a rimanere "astratti" bensì esiste una volontà fortemente concreta di presentare una visione dinamica e armonica degli aspetti che la natura ci offre, trattenuti in istanti forse immaginari ma nella pienezza del loro valore.

Assaporare trasformazioni reali, scorte nella visione molto più concreta di quello che si può pensare è la volontà dell'artista: e se il colore, interprete delle sue valenze anche mature cerca di richiamare le percezioni, è il profondo sentimento d'amore per la vita che si concretizza nelle espressioni malinconiche e gioiose, sofferenti e lungimiranti, spensierate e occasionali dei soggetti.

Ai piedi un paio di stivali da lavoro, protettori nel percorso di un lungo cammino, divenuti contenitori di quella concretezza depositasi lungo la via pittorica, forse fino a divenire affidatari di segreti momenti in ogni nuova creazione, volutamente immersi nel preciso sentimento dell'istante.

Non è un caso che **Alberi, Fiori, Prati o Stagni** siano simbolicamente rappresentati con immagini da ricercare nei contrastanti colori, spesso persino provocatori, forse fiabeschi e forse molto più veri se osservati con occhi diversi, non assopiti dalle aspettative quotidiane.

Quattro stagioni confermano a tutti la lunghezza di un periodo predefinito, ciclico, sempre simile e mai uguale a se stesso: i colori negli stessi movimenti evocano similitudine e cambiamento d'essere appartenere e divenire.

E se le **Stagioni** così programmatiche sono sintetizzate nella visione dello stesso "**Prato Stabile**" perché non diversificarle nell'intero movimento?

Forse così, come in una favola esiste la speranza, valore fondamentale, ricercata quasi ossessivamente anche nel profondo comunicativo non dichiarato, in queste opere è presente un tenace desiderio a perseverare senza ostentazione, senza nessuna volontà perfezionistica se non quella della comunicazione condivisa, ricondotta a rapidi e fugaci messaggi che sono memori di calore umano in una celata tristezza.....

Ciascuna tela è interprete di una desiderata intenzione: la natura riemerge continuamente vigorosa, quasi a testimoniare che nella ricerca della distinzione di uno stesso punto di vista esista spesso un'aspettativa: echeggi l'infanzia, linfa di progressione, gioisca la vita sempre nell'indiscussa volontà del ringraziare e non si affievoliscano i pensieri e le speranze....

E se i nostri Cuori rimangono depositi figurativi di emozioni, dove sono i nostri occhi se le anime sono racchiuse nei nostri cervelli??

Simbologie scombinare quasi religiose – uno e trino – così semplici e così scontate da quasi non influenzare, eppure Cuori ritorti, allungati, di colorazioni innaturali richiedono un pensiero diverso: "senza simbologie forse l'immaginario è più libero?", tematica fortemente discussa dall'artista che ama i suoi colori così come l'alienazione delle forme in una libera visione.

Abbandonati i datati percorsi figurativi, rimasti imbrigliati nella mancanza di volontà di fermare per sempre l'immagine nell'attimo, l'espressione nella movimentazione chiede poche certezze e

contrasta il precedente sviluppo delle ricerche con la razionalità e la sintesi dei movimenti anche quando i colori cercano “l’inganno”: le profonde linee nere richiamano solo il colore della terra, base di partenza sempre per un naturale ritorno ....

Gioire imparando su se stessi, reinventando l’espressività del sentimento in un circolo comune, senza aspettative diverse da quelle dichiarate: dipingo perché ritrovo il mondo... il mio mondo.

E tra le domande che l’artista continuamente fa a se stessa e a chi la circonda forse una è quella più coscienziosa: può la vita universale possedere tutto quel movimento ora racchiuso nei molteplici colori scagliati, gettati, colati su queste superfici piane?

O questa natura anche ferma ruota perfettamente a se stessa in un progetto concreto ma non perfettamente percepibile?

“**Prati stabili**” cioè immobili, dove il solo punto fisso non è che la terra in balia del suo continuo cambiamento nella forzatura e nella rigenerazione di ogni stagione.

Rivisitati i colori ammirabili da punti di vista che chiedono relazioni anche non umane sono “stabili” anche nella ricerca di una filosofica visione di vita che si rigenera nel suo territorio accettando contaminazioni che contemplano complesse integrazioni .

Ma che prati sono?

Necessariamente non verdi affinché la visione non condizioni l’immediatezza dell’aspettativa....

E “stabili” non sono solo i prati raffigurati ma anche le volontà progressive ed espressive che l’artista ripone nell’esperienza di vita vissuta: richiesta di stabilità non sarà esclusivo sinonimo di

immobilismo ma fervida continuazione del proprio cammino in un percorso di coscienziosa percezione del tempo.

Ma è con gli “**Alberi**” che l’espressività volge al dono, in uno scambio d’energie vitali che l’osservatore potrà percepire senza misteri visionando rapide ed efficaci traiettorie di colori in un coinvolgimento che mira ad accomunare gli spiriti: se “**i Gelsi**” e da “**confine**” avvalorano protezione richiamando giovanili ricordi, immaginari alberi invernali ancora carichi di frutti rivelano una tenace abbondanza, mentre sinuose fronde dolcemente ricurve di un “**Salice PianGente**” evocano una fluente calma celando in una visione più attenta la sacra raffigurazione del volto di Ns. Santa Madre... richiamo coinvolgente a gioire ....

Tra l’esplosione di colori sono ancora i simboli, singoli o d’insieme, che catturano gli occhi dello spettatore anche quando semplicemente lo rassicurano: comprenderne il significato senza minimizzarne il valore sarà la bontà empatica , chiave del messaggio aperto a tutti... e nell’immaginario di ciascuno ci siano tutte quelle diverse interpretazioni che vengono concesse con il proprio vissuto ....

Stefano Cosentino





**Un mio prato fiorito**  
*acrilico in tecnica mista su tela*  
*formato 100x100 cm*





**Lo Stagno**

*acrilico in tecnica mista su tela  
formato 100x100 cm*





**Glicine e Agapanto (dolce Amore)**  
*acrilico in tecnica mista su tela*  
*formato 100x100 cm*





**Prato stabile - (Primavera)**

*acrilico in tecnica mista su tela  
formato 80x100 cm*

**Prato stabile - (Estate)**  
*acrilico in tecnica mista su tela  
formato 80x100 cm*







**Prato stabile (Autunno)**  
*acrilico in tecnica mista su tela*  
*formato 80x100 cm*

**Prato stabile (Inverno)**  
*acrilico in tecnica mista su tela*  
*formato 80x100 cm*







**Richiamo**  
*acrilico in tecnica mista su tela*  
*formato 80x120 cm*





**Lavanda in collina**  
*acrilico in tecnica mista su tela*  
*formato 80x120 cm*





**Solitario nel campo**  
*acrilico in tecnica mista su tela*  
*formato 100x70 cm*





**Prati e gelsi della Provenza**  
*acrilico in tecnica mista su tela*  
*formato 100x100 cm*





**Soffio..ne..l vento**

*acrilico in tecnica mista su tela  
formato 40x120 cm*



**Salice PianGente**

*acrilico in tecnica mista su tela  
formato 50x150 cm*



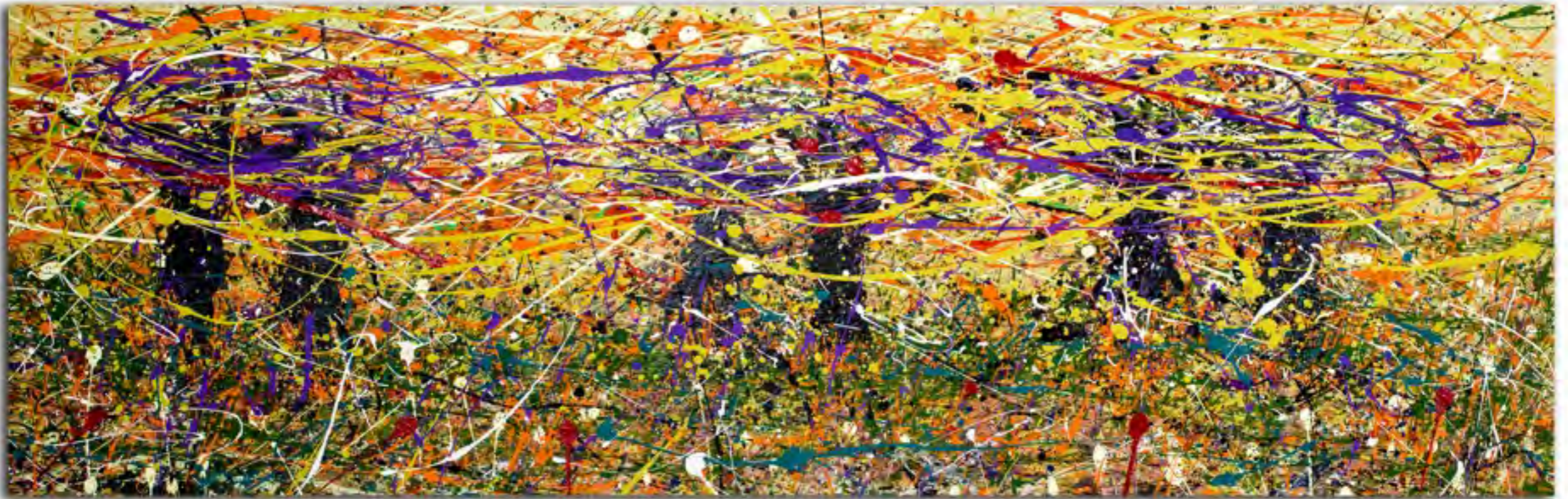


**Ensemble - (l'uno con l'altro)**  
*acrilico in tecnica mista su tela*  
*formato 40x120 cm*



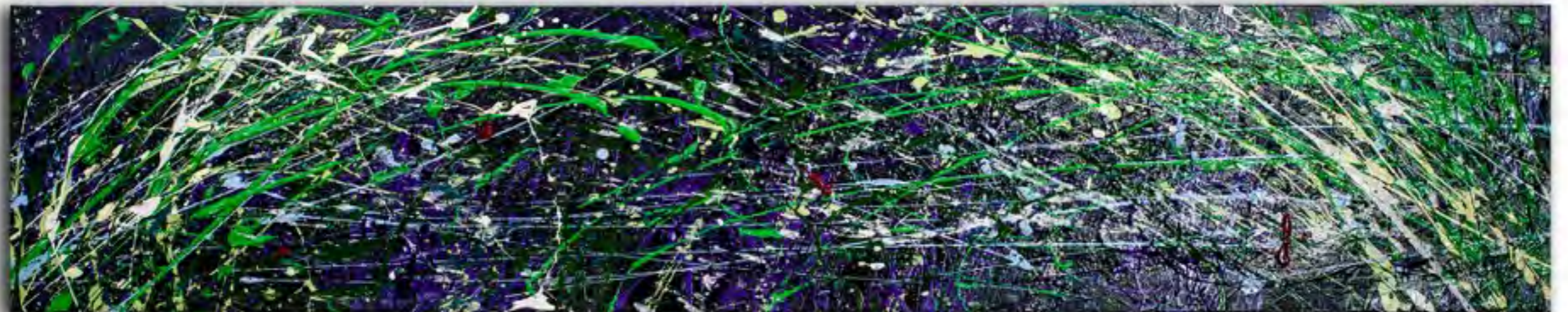
**Armonica intesa**  
*acrilico in tecnica mista su tela*  
*formato 40x120 cm*





**Gelsi di confine**

*acrilico in tecnica mista su tela  
formato 150x50 cm*



**Movimento d'incontro**

*acrilico in tecnica mista su tela  
formato 150x30 cm*





**Dolci frutti d'inverno**

*acrilico in tecnica mista su tela  
formato 140x100 cm*





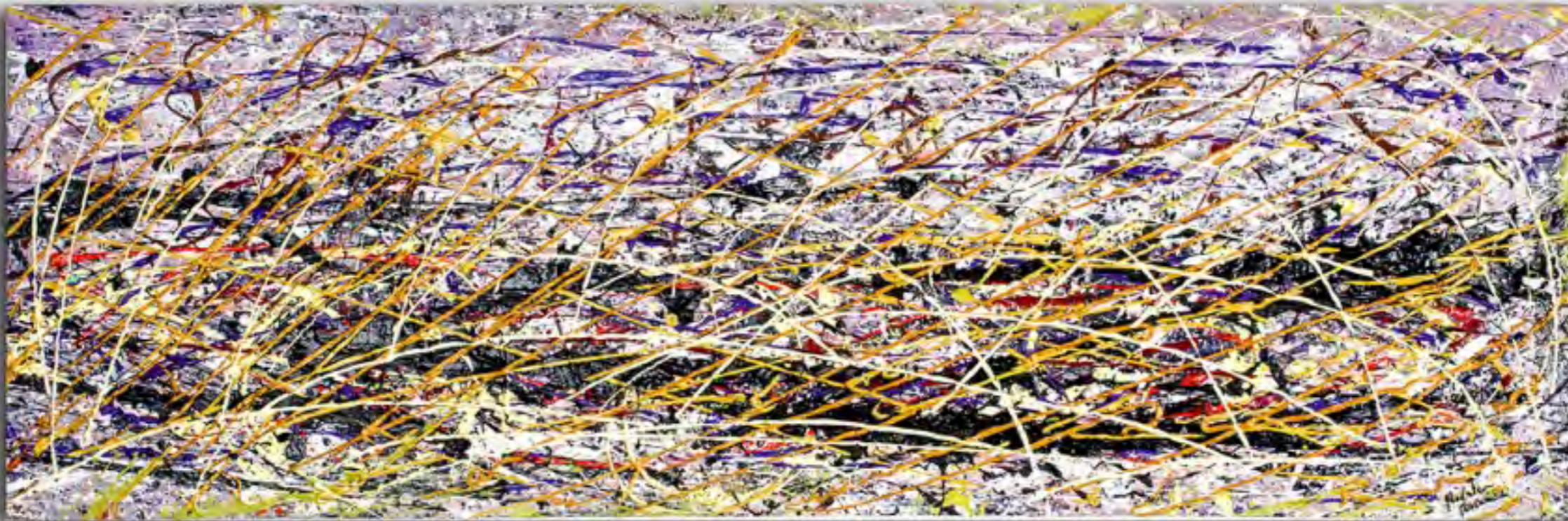
**Composizione floreale**  
*acrilico in tecnica mista su tela*  
*formato 80x80 cm*





**Naturale composizione**  
*acrilico in tecnica mista su tela*  
*formato 80x80 cm*





**Unione relazione e rapporti**  
*acrilico in tecnica mista su tela*  
*formato 120x40 cm*



**Natura d'estate**  
*acrilico in tecnica mista su tela*  
*formato 120x40 cm*



**Ama la vita, ama le persone, ama te stesso**

*acrilico in tecnica mista su tela  
formato 30x150 cm*



**Ama dolcemente**

*acrilico in tecnica mista su tela  
formato 30x150 cm*



**Amore nel tempo**

*acrilico in tecnica mista su tela  
formato 30x150 cm*





**Dolce tulipano**  
*acrilico in tecnica mista su tela*  
formato 30x70 cm

**Fra cielo e terra**  
*acrilico in tecnica mista su tela*  
formato 30x80 cm







**Il confine**

*acrilico in tecnica mista su tela  
formato 150x50 cm*





**5 Ottobre 2012**

*acrilico in tecnica mista su tela  
formato 80x80 cm*





**Successione di desideri**  
*acrilico in tecnica mista su tela*  
*formato 160x100 cm*



# Rosaria Nodale

Nata a Parigi, città in cui ha vissuto per ben ventidue anni, dipinge praticamente fin da ragazza, suo metodo espressivo questo che le permette d'interpretare l'amore per la natura trasmessole dal padre. Dopo un diploma di scuola superiore in tecnica commerciale con indirizzo marketing aziendale, frequenta per due anni l'università "Paris VIII" in arti plastiche nella sezione pittura per poter intraprendere quel cammino artistico fortemente desiderato negli anni.

Trasferitasi in Italia decide di iniziare l'attività di fiorista con la volontà di reinterpretare a nuovo questo mestiere iniziato e vissuto con una visione artistica dirompente che le consente di coniugare agli elementi della natura sentimenti e relazioni nella continua ricerca di valorizzare effimeri istanti in intense emozioni.

E sono proprio le emozioni l'elemento ricercato e proposto nella sua espressione artistica sia essa dettata da una composizione floreale, da un'installazione o da un dipinto: forme e sinuosità, materia, colori e soprattutto "sensibili leggerezze".

Ad un'affermata professione di fiorista, attestata da numerosi riconoscimenti ottenuti in arte floreale in Italia e all'estero, segue una personale continua introspezione pittorica maturata in questo preciso momento della vita: "Silenziosi passi nel tempo".

*"Oggi più che mai ho coscienza d'esprimere e coniugare il linguaggio dell'arte pittorica a quello della natura, evitando fedeli riproduzioni ma ricercando l'interpretazione di fuggevoli attimi di vita nell'armonico e continuo movimento dell'universale bellezza...."*

Ringrazio per avermi sostenuta in questa preparazione :  
Stefano, Ferdinando, Sandro, Luciano,  
mia madre e tutti coloro che hanno creduto in me.

© Tutti i diritti di riproduzione riservati 2012

Introduzione\_Stefano Cosentino  
Fotografie\_impaginazione\_Ferdinando Patini



via Giusto Muratti 7/a  
33100 Udine  
telefono –fax :0432-21588  
cell. +39 333 2656118  
rosaria.nodale@artefiori.191.it  
rosaria.nodale@libero.it

